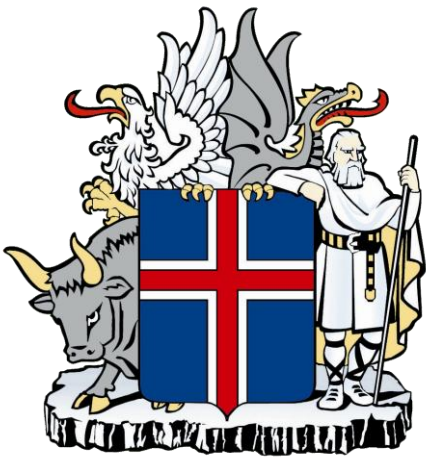


# VIÐBRAGÐSÁÆTLUN ALMANNAVARNA

## Grunnskólinn í Borgarnesi



Almannavarnadeild  
ríkislögreglustjórans

Sóttvarnalæknir

Menntamálaráðuneyti

# Efnisyfirlit

1.	<i>Inngangur að viðbragðsáætlun</i> .....	3
2.	<i>Heimsfaraldur influensu</i> .....	4
3.	<i>Háskastig almannavarna</i> .....	5
4.	<i>Virkjun viðbragðsáætlana skóla</i> .....	9
5.	<i>Stjórnun og lykilstarfsmenn skólans</i> .....	10
6.	<i>Starfssvæði skólans og umfang</i> .....	11
7.	<i>Áhættumat vegna influensufaraldurs</i> .....	12
8.	<i>Viðbragðsáætlun Grunnskólans í Borgarnesi við heimsfaraldri influensu</i> .....	14
9.	<i>Samskiptaleiðir</i> .....	16
10.	<i>Kort og teikningar</i> .....	17
11.	<i>Dreifingarlisti</i> .....	18
12.	<i>Breytingasaga</i> .....	19

# 1. Inngangur að viðbragðsáætlun

Viðbragðsáætlun þessi segir fyrir um skipulag og stjórn aðgerða í *Grunnskólanum í Borgarnesi* í samræmi við áætlun Almannaþingarinnar um viðbrögð við heimsútbreiðslu inflúensu.

Markmið viðbragðsáætlana skóla eru að tryggja skipulögð og samræmd viðbrögð allra skólastofnana sem og starfsmanna þeirra þegar til inflúensufaraldurs kemur.

Við gerð áætlunarinnar er meðal annars stuðst við lög um almannavarnir nr. 82/2008 og lög um sóttvarnir nr. 19/1997.

Áætlunin er í samræmi við Landsáætlun vegna heimsfaraldurs inflúensu.

Viðbragðsáætlanir skóla hafa samræmda uppbyggingu. Kaflar 2, 3, 4 og 7 eru sameiginlegir og geyma almennar upplýsingar frá menntamálaráðuneyti, almannavarnadeild ríkislögreglustjóra og embætti sóttvarnalæknis. Aðra kafla semja skólarnir sjálfir og mynda þeir hina eiginlegu viðbragðsáætlun hvers skóla.

Ábyrgð á áætlun þessari er í höndum Kristjáns Gíslasonar skólastjóra Grunnskólans í Borgarnesi. Áætlunin verður endurskoðuð á a.m.k. fimm ára fresti, en yfirfarin árlega t.d. hvað varðar boðleiðir, gátlista og starfssvæði skóla. Ef miklar breytingar verða á starfsemi skólans verður áætlunin þegar í stað endurskoðuð.

Áætlunin verður kynnt fyrir starfsmönnum skólans, nemendum og forráðamönnum ólöggráða nemenda. Hún er aðgengileg á vefsvæði skólans, [www.grunnborg.is](http://www.grunnborg.is)

Áætlun þessi tekur þegar gildi.

Borgarnesi 1. september 2009

---

Kristján Gíslason skólastjóri

## 2. Heimsfaraldur inflúensu

### Saga heimsfaraldra inflúensu

Allt frá 16. öld hafa heimsfaraldrar inflúensu riðið yfir heiminn að minnsta kosti tvisvar til þrisvar á öld. Á 20. öldinni riðu þrjár heimsfaraldrar inflúensu yfir. Sá fyrsti geisaði 1918 og var afar mannskæður. Hann var nefndur spænska veikin en talið er að 50-100 milljón manns hafi látið lífið af hans völdum. Hinir tveir heimsfaraldrarnir riðu yfir 1957 og 1968 en ollu mun minna manntjóni. Á Íslandi gekk spænska veikin á suðvesturluta landsins á tímabilinu frá október til desember 1918 en áður hafði væg sumarinflúensa gengið yfir 1918. Spænska veikin hófst í ágúst í Evrópu og Norður-Ameríku.

Talið er að um 60% Reykvíkinga hafi veikst af spænsku veikinni og að allt að 500 manns látist á landinu öllu. Íslendingar geta dregið nokkurn lærdóm af reynslu þjóðarinnar frá þeim tíma. Til að hindra útbreiðslu veikinnar voru settar ferðatakmarkanir og lokað var fyrir umferð um Holtavörðuheidi og einnig yfir Mýrdalssand. Með þessu tókst að hindra að veikin bærist til Norðurlands og Austurlands en til Vestfjarða barst hún með skipum.

Þar sem að fyrri faraldrar hafa riðið yfir á um 40 ára fresti og síðasti faraldur geisaði fyrir 40 árum hefur verið búist við nýjum faraldri í nokkurn tíma. Í apríl greindist nýr stofn inflúensuveiru í mönnum (H1N1) í Mexíkó og Bandaríkjunum. Þessi stofn hefur breiðst nokkuð hratt út um heimsbyggðina og þegar þetta er skrifað (30. júlí 2009) hafa 46 tilfelli greinst á Íslandi. Til þessa hafa veikindi verið væg og dauðsföll fátíð. Rétt er að benda á að skæð inflúensa af A stofni (H5N1) hefur breiðst út í fuglum undanfarin 10 ár og í stöku tilfellum borist í menn með alvarlegum afleiðingum.

Viðbragðsáætlanir skulu vera í samræmi við Landsáætlun vegna heimsfaraldurs inflúensu sem undirrituð var 28. mars 2008 og er að finna á [www.almannavarnir.is](http://www.almannavarnir.is) og [www.influensa.is](http://www.influensa.is)

### Markmið viðbragðsáætlunar hvers skóla

Viðbragðsáætlun vegna heimsfaraldurs inflúensu miðar að því að lágmarka áhrif inflúensufaraldurs og afleiðingar hans innan skólans með því að:

- Skilgreina mikilvæga verkþætti menntastofnunar og lykilstarfsmenn og staðgengla.
- Draga úr útbreiðslu faraldurs á vinnustaðnum og lágmarka smithættu.
- Styrkja nauðsynlega starfsemi og treysta innviði skólans.
- Upplýsa starfsmenn, nemendur og foreldra.
- Veita nauðsynlega fræðslu.
- Eiga til samræmdar áætlanir vegna hugsanlegs samkomubanns og þar með lokunar skóla.

### 3. Háskastig almannavarna

#### Almannavarnastig

Viðbragðsáætlunum almannavarna er skipt í þrjú stig sem skilgreina alvarleika þess ástands sem steðjar að. **Háskastig eru: Óvissustig, hættustig og neyðarstig.**

Til þess að gefa til kynna umfang almannavarnaviðbragða, þ.e. fjölda þeirra eininga sem virkjaðar eru í þágu almannavarna í hvert sinn, þörf fyrir víðtæka samhæfingu og fjölda stjórnstiga er hægt að skilgreina umfang á hverju almannavarnastigi með litum sem hér segir:

- **Grænt**

Atburði er sinnt af fáum viðbragðsaðilum.

- **Gult**

Alvarlegur atburður og sinnt af mörgum viðbragðsaðilum.

- **Rautt**

Mjög umfangsmikill atburður á mörgum svæðum.

- **Svart**

Þjóðarvá - hamfarir eða atburðir sem hafa áhrif á mörg umdæmi á sama tíma.

Með hliðsjón af þessu taka sóttvarnalæknir og ríkislögreglustjóri ákvörðun um umfang aðgerða í hverju sinni og upplýsa viðbragðsaðila.

### Óvissustig

#### Athuganir, mælingar, hættumat

##### Skilgreining:

Nýr undirflokkur influensuveiru greinist í mönnum en sýking milli manna er ekki þekkt nema í undantekningartilfellum og þá við mjög náið samband.

##### Ráðstafanir ákveðnar af ríkislögreglustjóra og sóttvarnalækni með hliðsjón af alvarleika faraldurs.

1. Samráð / samstarf er við mikilvæg erlend samtök og stofnanir.
2. Samráð / samstarf milli innlendra stofnana, samtaka, fyrirtækja og félaga.
3. Skráning upplýsinga um staði þar sem sýking (H5N1? – önnur sýking ?) hefur komið upp.
4. Athugun á birgðastöðu matar, lyfja og annarrar nauðsynjavöru.
5. Athugun á boðleiðum, fjarskiptum og fleiru þess háttar.
6. Æfingar, almannavarnaæfing, minni æfingar innan stofnana og / eða hjá aðilum, sem hafa sameiginleg verkefni.

## Hættustig

### Viðbúnaður vegna hættu

#### Skilgreining:

1. Engin staðfest sýking hérlendis.
2. Litlar hópsýkingar af völdum nýs undirflokks inflúensuveirunnar brjótast út hjá mönnum á takmörkuðu svæði en veiran virðist ekki hafa lagað sig vel að mönnum.
3. Umtalsverðar hópsýkingar brjótast út hjá mönnum en þær eru enn staðbundnar. Vísbendingar eru um að veiran aðlagist mönnum í vaxandi mæli en þó ekki þannig að umtalsverð hætta sé á heimsfaraldri.

#### Ráðstafanir ákveðnar af ríkislögreglustjóra og sóttvarnalækni með hliðsjón af alvarleika faraldurs.

1. Ráðstafanir gerðar til að koma í veg fyrir að sýktir einstaklingar komi til Íslands.
2. Komi fólk frá sýktum svæðum til Íslands fer fyrsta læknisrannsókn fram í flughöfnum (Keflavík) og höfnum.
3. Söfnun og úrvinnsla faraldursfræðilegra upplýsinga.
4. Hugsanlega loka einhverjum höfnum / flugvöllum.
5. Heimasóttkví hugsanlega beitt gegn þeim sem eru einkennalausir en gætu hafa smitast.
6. Skip hugsanlega sett í sóttkví.
7. Skipulögð dreifing / taka fyrirbyggjandi inflúensulyfja meðal áhættuhópa íhuguð.
8. Athuga með heimköllun Íslendinga frá svæðum þar sem hópsýkingar af völdum nýs stofns inflúensu hafa brotist út.

## Neyðarstig

### Neyðaraðgerðir vegna atburða

#### Skilgreining;

1. Stofn inflúensuveirunnar hefur fundist í einum eða fleiri einstaklingum hérlendis eða heimsfaraldri hefur verið lýst yfir. Vaxandi og viðvarandi útbreiðsla smits meðal manna.

#### Ráðstafanir ákveðnar af ríkislögreglustjóra og sóttvarnalækni með hliðsjón af alvarleika faraldurs.

1. Viðbragðskerfi að fullu virkjað.
2. Samkomubann, lokun skóla o.fl.
3. Útskrift sjúklinga af sjúkrahúsum.
4. Skipulögð dreifing / taka fyrirbyggjandi inflúensulyfja meðal áhættuhópa.

## Skammstafanir og orðskýringar

<b>AR</b>	Sýkingartíðni
<b>AVD</b>	Almannavarnadeild
<b>AVN, Av-nefnd</b>	Almannavarnanefnd
<b>CDC</b>	Sóttvarnastofnun Bandaríkjanna
<b>CFR</b>	Dánarhlutfall sjúkdóms
<b>ECDC</b>	Sóttvarnastofnun Evrópusambandsins
<b>ESB</b>	Evrópusambandið
<b>LL</b>	Landlæknisembættið
<b>RLS</b>	Ríkislögreglustjórinn
<b>RÚV</b>	Ríkisútvarpið
<b>SST</b>	Samhæfingarstöðin, Skógarhlíð
<b>SVL</b>	Sóttvarnalæknir
<b>WHO</b>	Alþjóðaheilbrigðismálastofnunin

<b>DMR</b>	Dómsmálaráðuneyti
<b>HBR</b>	Heilbrigðisráðuneyti
<b>MRN</b>	Menntamálaráðuneyti

## Sóttvarnaráðstafanir

Heilbrigðisráðherra kveður á um **samkomubann** samkvæmt tillögu sóttvarnalæknis (sbr. 12. gr. laga nr. 19/1997). Almannavarnadeild ríkislögreglustjóra sér um framkvæmd samkomubanns í samvinnu við dómsmálaráðuneyti og lögreglustjóra. Í samkomubanni felst að fjöldsamkomur eru óheimilar, s.s. fundarhöld, skólastarf, skemmtanir á borð við dansleiki, leiksýningar og reglulegar guðsþjónustur. Samkomubann er sett samkvæmt nánari fyrirmælum sóttvarnalæknis. Þegar ekki eru lengur forsendur fyrir samkomubanni afléttir heilbrigðisráðherra því samkvæmt tillögu sóttvarnalæknis.

Heilbrigðisráðherra er heimilt að fenginni tillögu sóttvarnalæknis að **takmarka ferðafrelsi** manna með því að grípa til afkvíunar byggðarlaga og landsins alls og einangrunar sýktra manna, sbr 12. gr. sóttvarnalaga nr. 19/1997. Sóttvarnalæknir gefur fyrirmæli um nánari tilhögun takmarkana á ferðafrelsi. Almannavarnadeild sér um framkvæmd þessara ráðstafana í samvinnu við dómsmálaráðuneyti og lögreglustjóra.

## Háskastig WHO

Alþjóðaheilbrigðisstofnunin (WHO) í samvinnu við sóttvarnastofnanir í Bandaríkjunum (CDC) og Evrópu (ECDC) ásamt framkvæmdastjórn ESB hafa með sér náið samstarf við að fylgjast með og meta stöðuna. Íslendingar fá upplýsingar frá WHO og hafa jafnframt nána samvinnu við ECDC og ESB um vöktun og viðbrögð.

Í stigaskipan WHO er gert ráð fyrir þremur skeiðum í heimsfaraldri; *skeið á milli heimsfaraldra, viðvörðunarskeiði og skeiði heimsfaraldurs*. Innan hvers skeiðs eru skilgreind mismunandi stig og eru þau sex talsins.

Stig WHO segja meira til um útbreiðslu frekar en alvarleika sýkingar. Stig 6, *skeið heimsfaraldurs*, getur verið vaxandi útbreiðsla á vægri influensu. Viðbragðsáætlun ráðuneyta gegn heimsfaraldri influensu er gerð með háskastig almannavarna til hliðsjónar en stigaskipan WHO er mikið notuð í fjölmiðlum og er sett hér fram til skýringar.

Háskastig WHO	
Stig heimsfaraldurs	Markmið aðgerða
<p><b>Skeið milli heimsfaraldra</b></p> <p>Stig 1. Enginn nýr influensustofn hefur greinst í mönnum.</p> <p>Stig 2. Enginn nýr stofn influensuveiru hefur greinst í mönnum. Stofn influensuveiru geisar í dýrum og talinn geta ógnað mönnum.</p> <p><b>Viðvörðunarskeið</b></p> <p>Stig 3. Nýr stofn influensuveiru hefur greinst í mönnum en ekki er vitað til þess að hann berist manna á milli nema í undantekningartilfellum og þá við mjög náið samband manna.</p> <p>Stig 4. Litlar hópsýkingar brjótast út hjá mönnum á takmörkuðu svæði af völdum nýs stofns influensu en hann virðist ekki hafa lagað sig vel að mönnum.</p> <p>Stig 5. Umtalsverðar hópsýkingar brjótast út hjá mönnum en þær eru enn staðbundnar. Vísbindingar eru um að veiran hafi í vaxandi mæli aðlagast mönnum, þó ekki í þeim mæli að umtalsverð hættu sé á heimsfaraldri.</p> <p><b>Skeið heimsfaraldurs</b></p> <p>Stig 6. Heimsfaraldur: Vaxandi og viðvarandi útbreiðsla smits á meðal manna.</p>	<p>Styrkja viðbúnað við heimsfaraldri influensu.</p> <p>Lágmarka hættu á smiti, uppgötva og tilkynna slík smit án tafar.</p> <p>Tryggja hraða greiningu á nýjum stofni veirunnar. Greina tilfelli fljótt og tilkynna þau án tafar. Hröð viðbrögð við fleiri tilfellum.</p> <p>Halda nýjum stofni innan afmarkaðs svæðis/upsprettu eða seinka útbreiðslu og vinna tíma til að bregðast við (bóluefni ofl.).</p> <p>Hámarksáhersla er lögð á að koma í veg fyrir eða seinka útbreiðslu og, ef mögulegt, afstýra heimsfaraldri og vinna tíma til að hrinda í framkvæmd sóttvarnaráðstöfunum.</p> <p>Draga úr afleiðingum heimsfaraldurs eins og unnt er.</p>



## 4. Virkjun viðbragðsáætla skóla

Sóttvarnalæknir tilkynnir breytingar á háskastigi (sjá nánar um stig í kafla 3).

### Breyttur viðbúnaður í skólum

Tilkynntar breytingar á háskastigi sem kalla á sérstök viðbrögð skóla á tilteknu sóttvarnasvæði eða landinu öllu verða staðfestar af menntamálaráðuneytinu með tilkynningu í fjölmiðlum og á heimasíðu þess [www.menntamalaraduneyti.is](http://www.menntamalaraduneyti.is) og eftir atvikum með tölvupósti til skólastjórnenda og sveitarfélaga.

**Viðbúnaður í einstökum skólum.** Til þess getur komið að gera verði breytingar á skólahaldi í einstökum skólum án þess að tilkynnt hafi verið um breytt háskastig, t.d. vegna mikilla forfalla. Skólastjórnendur bera ábyrgð á slíkum breytingum með hefðbundnum hætti. Eðlilegt er að haft sé samráð við sóttvarnalækni á svæði skóla áður en veigamiklar breytingar á skólahaldi vegna inflúensu eru ákveðnar.

**Afboðun.** Þeir þættir viðbragðsáætla skóla sem virkjaðir eru skulu ekki aflagðir fyrir en formleg boðun um það kemur frá yfirvöldum.

### Helstu verkefni skóla á einstökum stigum

#### Óvissustig

Unnið að gerð viðbúnaðaráætlunar. Skólarnir upplýsa starfsfólk, nemendur og aðstandendur þeirra og aðra hagsmunaaðila um undirbúning og viðbrögð komi til hættu- eða neyðarástands.

#### Hættustig

Stjórnendur hvers skóla stýra starfsmönnum til þeirra verkefna sem lýst er í viðbragðsáætlun skólans um skólahald á hættustigi.

#### Neyðarstig (e.t.v. samkomubann)

Stjórnendur hvers skóla stýra starfsmönnum til þeirra verkefna sem lýst er í viðbragðsáætlun skólans um starfsemi hans á neyðarstigi. Komi til samkomubanns verður skólum lokað á tilteknu svæði eða landinu öllu.

## 5. Stjórnun og lykilstarfsmenn skólans

### Verkefni skóla:

Skólanum er skipt í tvær deildir, eldri og yngri deild. Heyrir hvor deild undir daglega stjórn deildarstjóra, yngri deild er stýrt af aðstoðarskólastjóra og eldri deild af deildarstjóra. Enn fremur er í stjórnunarteymi skólans deildarstjóri Tómskundaskóla. Þessir starfsmenn heyra undir verkstjórn skólastjóra.

**Skólastjóri:** Kristján Gíslason

**Aðstoðarskólastjóri og deildarstjóri yngri deildar:** Hilmar Már Arason

**Deildarstjóri eldri deildar (7. – 10. Bekkur):** Ragnhildur Kristín Einarsdóttir

**Deildarstjóri Tómskundaskóla:** Gunnhildur Harðardóttir

**Skólaritari:** Sigríður Helga Sigurðardóttir

**Umsjónarmaður skólahúss:** Bjarni Guðjónsson

**Umsjónarmaður tölvukerfis:** Gunnlaugur Sigfússon

**Formaður fræðslunefndar:** Þór Þorsteinsson

**Sveitarstjóri:** Páll S. Brynjarsson

**Fræðslustjóri:** Ásthildur Magnúsdóttir

**Skólahjúkrunarfræðingur:** Íris Sigmarsdóttir

## 6. Starfssvæði skólans og umfang

### Verkefni skóla.

**Húsnæði:** Skólinn er staðsettur að Gunnlaugsgötu 13 í næsta nágrenni kirkjunnar sem er eitt af auðkennum Borgarness. Tómskundaskólinn er staðsettur í húsi við hlið íþróttavallar við enda stiga er liggur upp að skóla. Grunnskólinn er tveggja hæða hús undir einu þaki, þó byggt á nokkuð löngum tíma. Kennslu er að jafnaði lokið í skólanum kl. 14:20 nema á miðvikudögum en þá líkur kennslu kl. 15:30. Tómskundaskólinn starfar frá kl. 13:15 – 16. Íþróttta – og sundkennsla fer fram í húsnæði Íþróttamiðstöðvarinnar í Borgarnesi.

**Umfang:** Starfsmannafjöldi og nemendafjöldi.

Starfsmenn skólans eru 58 að tölu, 37 kennarar og 21 er gegna öðrum störfum. Nemendur er 285 talsins. Skólabílstjórar eru fimm, fjórir sem aka nemendum úr dreifbýli og einn sem annast skólaakstur innanbæjar.

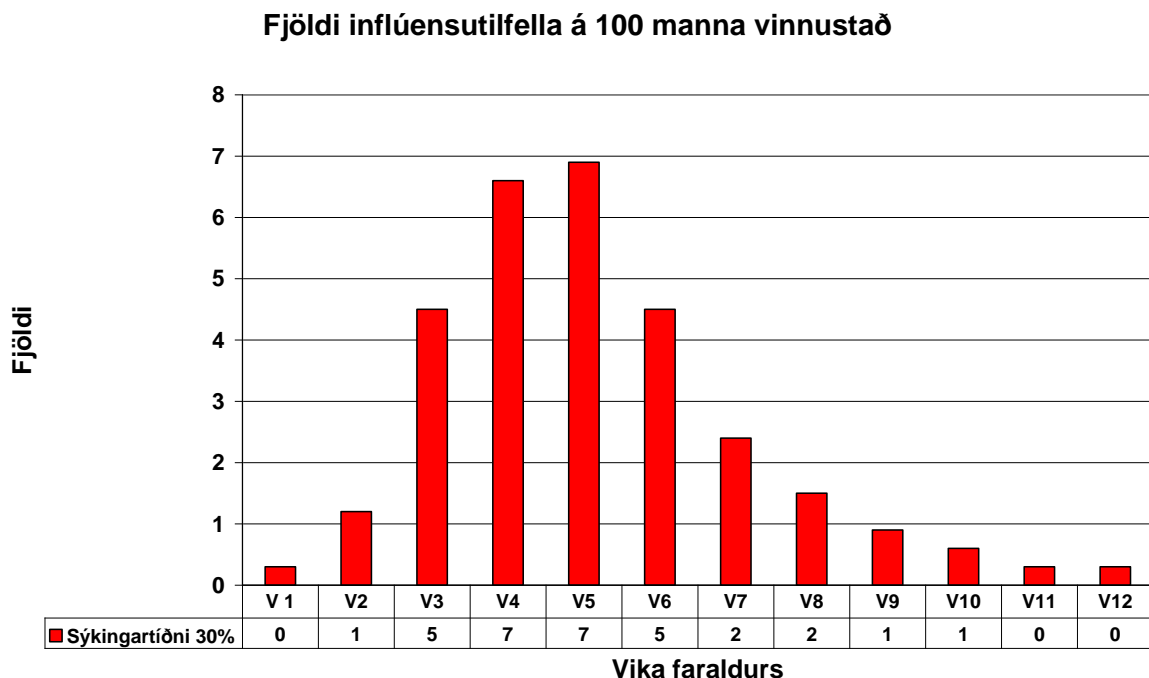
## 7. Áhættumat vegna inflúensufaraldurs

### Bráðabirgðamat 10.8.09 á afleiðingum heimsfaraldurs inflúensu á komandi vikum fyrir landið allt

Sóttvarnalæknir hefur gert bráðabirgðamat á afleiðingum heimsfaraldurs inflúensu sem gengur yfir um þessar mundir þar sem tillit er tekið til afleiðinga sambærilegar hefðbundnum árlegum inflúensufaraldri (30% sýkingartíðni, 1% tíðni alvarlegra sjúkdómseinkenna og 0,1% dánartíðni). Litið er á alvarleika þessa heimsfaraldurs til jafns við árstíðabundinn inflúensufaraldur. Mun fleiri sýkjast þó í heimsfaraldri (30-50%) en í hefðbundnum árlegum faraldri (5-10%). Þetta leiðir til þess að fleiri munu veikjast alvarlega og fleiri látast af völdum heimsfaraldursins þótt hann sé hlutfallslega ekki skæðari en venjuleg inflúensa.

Mikilvægt er að hafa í huga að bráðabirgðamat þetta þarf ekki að endurspeglar raunverulega útkomu faraldursins en er fyrst og fremst ætlað að vera viðbragðsaðilum til hjálpar við að undirbúa aðgerðir.

Algengt er að inflúensufaraldur berist í tveimur eða þremur hrinum á allt að árs tímabili. Hver hrina byrjar með lágri sýkingartíðni sem eykst og nær hámarki og fellur aftur á nokkurra vikna tímabili, oftast 8-12 vikum. Sýkingartíðnin er þá há í nokkrar vikur í hverri hrinu.



Búast má við að sýkingartilfelli dreifist á 12 vikna tímabili, sjá töflu, skv. embætti sóttvarnalæknis.

Vika	1	2	3	4	5	6	7	8	9	10	11	12
%	1%	4%	15%	22%	23%	15%	8%	5%	3%	2%	1%	1%

Eins og sjá má er líklegt að um nokkrar fjarvistir starfsmanna verði að ræða í inflúensufaraldri. Fjöldi fjarvista er háður því hversu alvarlegur faraldurinn verður og einnig hver viðbrögð almennings verða. Fjarvistir starfsmanna geta stafað af mismunandi ástæðum, til dæmis vegna:

- smits af inflúensu
- annarra veikinda
- annarra fjölskyldumeðlima sem þarf að hugsa um, vegna veikinda eða lokun leikskóla og skóla
- beiðna vinnuveitanda um að halda sig fjarri vinnustað og vinna heiman frá sér
- beiðna heilbrigðisyfirvalda um heft ferðafrelsi eða samkomubann
- raskana á almenningssamgöngum eða ótta starfsmanna við að ferðast innan um hóp fólks
- ótta starfsmanna við að smitast ef þeir mæta til vinnu.

Fjarvistir starfsmanna munu verða mestar þegar sýkingartíðni er hæst í faraldri, eða u.þ.b. í 5. viku af u.þ.b. 12 vikum. Búast má við tveimur til þremur hrinum af inflúensufaraldri með nokkurra mánaða millibili.

Það er ekki hægt að spá fyrir með vissu hverjar fjarvistir á vinnustöðvum verða. Það veltur m.a. á því um hversu skæða farsótt er að ræða, hvernig starfsmenn meta hættuna, hvort skólum er lokað og til hvaða ráða er tekið í viðbrögðum vinnustaða í þeim tilgangi að minnka líkur á fjarvistum og smiti innan vinnustaðarins.

## 8. Viðbragðsáætlun Grunnskólans í Borgarnesi við heimsfaraldri inflúensu

**Verkefni skóla:** Í þessum kafla er lýst aðgerðum sem viðbragðsáætlun hvers skóla á að tryggja að fylgt sé á mismunandi háskastigum. Áætlanirnar verða að vera raunhæfar og nýta þá starfskrafta, þekkingu og aðstöðu sem skólarnir búa yfir eða geta nálgast fyrirhafnarlítið. Aðgerðir hvers skóla verða að taka mið af aldri og þroska nemenda og eðli náms.

Áætlunin þarf sérstaklega að lýsa því hvernig skólinn starfar eftir að hættustigi eða neyðarstigi hefur verið lýst yfir. Á neyðarstigi getur komið til samkomubanns og lokunar skóla á tilteknum svæðum eða á landinu öllu.

Í áætluninni er lýst hvernig unnið verður að eftirfarandi atriðum:

### Hver annast verkefnisstjórn við gerð, uppfærslu og virkjun viðbragðsáætlunar í hverjum skóla?

Skólastjóri annast gerð viðbragðsáætlunar og uppfærslur. Hann eða næstu stjórnendur hrinda henni í framkvæmd að höfðu samráði við heilsugæslu og fræðsluyfirvöld komi til þess.

### Hvernig á að upplýsa nemendur, starfsmenn og aðstandendur um inflúensuna, útbreiðsluleiðir og hvernig draga megi úr smitleiðum?

Á starfsmannafundi verður farið yfir viðbragðsáætlunina og einkennum inflúensu lýst sem og fyrstu viðbrögðum við henni. Umsjónarkennarar, í samráði við skólahjúkrunarfræðing, fara yfir helstu einkenni með nemendum og hvernig unnt er að draga úr hættu á því að smitast og hvað hver og einn getur gert til að draga úr líkum á smiti. Veggspjöld með leiðbeiningum um góðan handþvott hengd upp á salernum. Handspritt eða sótthreinsandi gel aðgengilegt á starfsmannasalernum, eldhúsum og einnota pappír í kennslustofum.

Grunnupplýsingar má fá í bæklingi sem er að finna á [www.almannavarnir.is](http://www.almannavarnir.is) og heitir „Munum eftir inflúensunni“ svo og á [www.influensa.is](http://www.influensa.is). Á neyðarstigi verður áfallaráð skólans virkjað en í því sitja þeir er skipa skólastjórn ásamt skólaritara.

### Hvernig á að bregðast við veikindatilfellum nemenda í skólanum?

Skrifstofa skólans opnar kl. 7:30 að morgni. Þá er tekið við veikindatilkynningum og þau skráð í skráningarkerfi skólans. Mæti nemandi ekki í fyrsta tíma hringir ritari skólans heim og kannar ástæður. Hafi ekki annað verið tilkynnt mæta þeir sem eru einkennalausir í skólann. Forráðamönnum bent á að hafa samband við heilsugæslu, lækni eða skólahjúkrunarfræðing ef um flensueinkenni er að ræða, og halda börnunum heima í 7 daga eins og ráðlagt er.

### Hvernig er skipulagning afleysingakerfis lykilstarfsmanna (skólastjórnenda) ef til veikinda hjá þeim kemur?

Afleysingar stjórnenda: Kristján Gíslason– Hilmar Már Arason – Ragnhildur Kristín Einarsdóttir – Gunnhildur Harðardóttir – Inga Margrét Skúladóttir (eldri deild), Guðrún Rebekka Kristjánsdóttir (yngri deild).

Tómstundaskóli: Gunnhildur Harðardóttir – Jónína Heiðarsdóttir – Guðbjörg Baldursdóttir

## **Komi til lokunar skóla**

### **Hvernig verður lokun auglýst og aflýst?**

Komi til þess að loka þurfi skólanum munu skólayfirvöld koma þeim upplýsingum á framfæri með tilkynningu í útvarpi, með tölvupósti til forráðamanna í gegn um kerfi Mentor og birta tilkynningu á heimasíðu skólans. Eins verður auglýsing um lokun hengd upp við útihurðir skólans. Tilkynning um opnun skólans verður auglýst með sama hætti.

### **Hvaða boðleiðir til og frá skóla haldast opnar þannig að nauðsynlegt upplýsingastreymi haldist gangandi?**

Stjórnendur koma tilkynningum á framfæri á heimasíðu, með tölvupósti eða með auglýsingum í fjölmiðlum.

### **Hvernig má halda samstarfi/sambandi við heimili barna?**

Til að upplýsa forráðamenn og nemendur um stöðu mála verða tilkynningar birtar á heimsíðu skólans og Borgarbyggðar og eins verða þær sendar í tölvupósti í gegn um póstkerfi skólans. Verða þar birtar upplýsingar um símanúmer sem hringja má í ef þarf. Eins verða tilkynningar sendar á vefmiðla, s.s. Skessuhorn.

### **Aðstoð við erlenda nemendur.**

Skólinn sendir upplýsingar á ensku og pólsku til þeirra sem það á við þar sem lýst er helstu einkennum flensunnar og viðbrögðum við henni.

### **Verður unnt að halda úti áframhaldandi skólastarfi í einhverri mynd þrátt fyrir lokun skóla?**

Vari lokun skóla lengur en eina viku munu kennarar (hamli veikindi ekki) setja fram námsáætlanir í einstaka greinum í gegnum Mentor og hafa samskipti í gegnum tölvupóst og síma.

### **Hvernig verður tryggð umsýsla fasteigna og öryggismála meðan á lokun stendur?**

Umsjónarmaður fasteigna hefur eftirlit með húsinu – í hans forföllum stjórnandi eða verkefnastjóri Eignasjóðs.

### **Hvernig verður staðið að skipulagningu skólastarfs eftir opnun?**

Skólastjórnendur, í samráði við kennara og fræðslustjóra munu skipuleggja skólastarfið þegar það hefst að nýju eftir lokun. Fyrsti dagurinn eftir að hættuástandi er aflýst verður notaður til að endurskipuleggja skólastarfið. Verður afrakstur þeirrar vinnu birtur forráðamönnum með venjubundnum hætti.

## 9. Samskiptaleiðir

### Lykilaðilar er varðar boðun og afboðun

#### Starfsmenn skóla/skólaskrifstofa/stjórna

Kristján Gíslason skólastjóri 437-1108 – 898-4569, [kristgis@grunnborg.is](mailto:kristgis@grunnborg.is)

Hilmar Már Arason aðstoðarskólastjóri 437-1208 – 845-8818, [hilmara@grunnborg.is](mailto:hilmara@grunnborg.is)

Ragnhildur Kristín Einarsdóttir deildarstjóri – 663-3919, [kristine@grunnborg.is](mailto:kristine@grunnborg.is)

Gunnhildur Harðardóttir forstöðumaður Tómskundaskóla – 866-9558, [gunny@grunnborg.is](mailto:gunny@grunnborg.is)

Sigríður Helga Sigurðardóttir skólaritari – [sigga@grunnborg.is](mailto:sigga@grunnborg.is)

Ásthildur Magnúsdóttir fræðslustjóri – 433-7100, [asthildur@borgarbyggd.is](mailto:asthildur@borgarbyggd.is)

Páll S Brynjarsson sveitarstjóri – 433-7100 – [pall@borgarbyggd.is](mailto:pall@borgarbyggd.is)

Þór Þorsteinsson form. Fræðslunefndar – 430-2200, [thor@nepal.is](mailto:thor@nepal.is)

#### Símar skólans

Grunnskólinn – 437-1229 / 437-1183

Tómskundaskólinn – 437-2035

Netfang: [skoli@grunnborg.is](mailto:skoli@grunnborg.is)



## 10. Kort og teikningar

### Sóttvarnasvæðin

Íslandi er skipt upp í átta sóttvarnaumdæmi og er sóttvarnalæknir skipaður í hverju þeirra. Í stórum sóttvarnaumdæmum eru skipaðir sóttvarnalæknar ákveðinna svæða. Sjá mynd 10.1.

### Sóttvarnalæknar umdæma og svæða

#### Höfuðborgarsvæðið

Lúðvík Ólafsson framkvæmdastjóri heilsugæslu Höfuðborgarsvæðisins  
Gunnar Ingi Gunnarsson, heilsugæslulæknir Árbæ, Reykjavík

#### Vesturland

Pórir Bergmundsson, Heilbrigðisstofnun Vesturlands, Akranesi  
Friðrik Jónsson, St. Fransiskuspítalinn í Stykkishólmi

#### Vestfirðir

Fjöltnir Freyr Guðmundsson, Heilbrigðisstofnun Vestfjarða, Ísafirði

#### Norðurland

Pórir V. Þórisson, Heilsugæslan Akureyri  
Ásgeir Böðvarsson, Heilbrigðisstofnun Þingeyinga, Húsavík  
Héðinn Sigurðsson, Heilbrigðisstofnunin Blönduósi

#### Austurland

Stefán Þórarinsson, Heilbrigðisstofnun Austurlands, Egilsstöðum  
Björn Magnússon, Heilbrigðisstofnun Austurlands, Neskaupstað

#### Suðurland

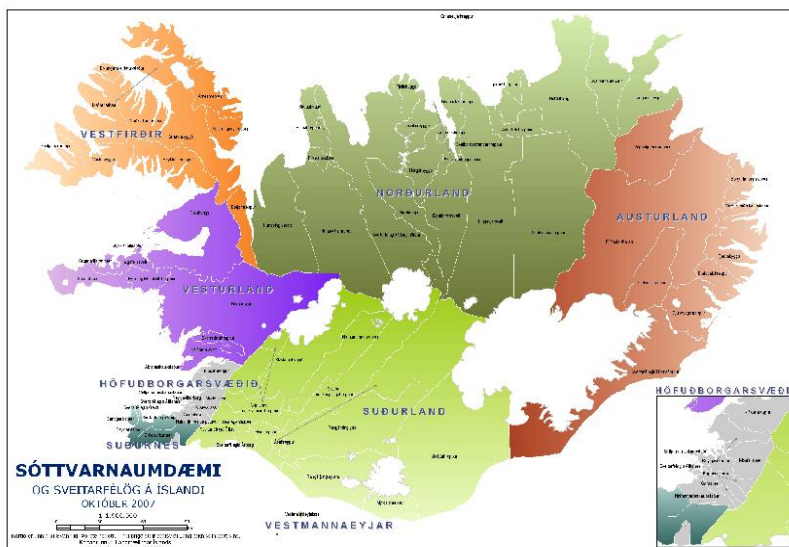
Óskar Reykdalsson, Heilbrigðisstofnun Suðurlands, Selfossi

#### Vestmannaeyjar

Karl Björnsson, Heilbrigðisstofnun Vestmannaeyja

#### Suðurnes

Sigurður Árnason, Heilbrigðisstofnun Suðurnesja, Reykjanesbær  
Sigurjón Kristinsson, Heilbrigðisstofnun Suðurnesja, Reykjanesbær



## 11. Dreifingarlisti

Eintakið er vistað rafrænt á eftirtöldum vefsíðum: [www.grunnborg.is](http://www.grunnborg.is) og [www.borgarbyggd.is](http://www.borgarbyggd.is)

Auk þess eru rafræn og prentuð eintök vistuð á eftirtöldum stöðum:

Deildir innan skólans	
Skrifstofa skólastjóra	1 stk.
Kennarastofa	1 stk.
Skrifstofa skólans	1 stk.
Skrifstofa Borgarbyggðar	1 stk.

## 12. Breytingasaga

Útgáfa	Dagsetning	Skýringar / breytingar	Fært inn af:
	10/08/2009	Sniðmát menntamálaráðuneytis sent skólanum	
1.0	31.8.2009	Viðbragðsáætlun skóla birt	KPG